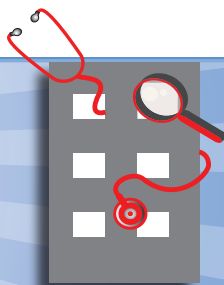




catégorie:
Travail dans les
bâtiments sains



PRIX SANTE **ENTREPRISE 2012**



Ville de Luxembourg
3 543 agents, dont
1922 fonctionnaires et employés
communaux,
1 120 salariés «ouvriers» et
446 salariés «employés privés»
Création 1796
www.vdl.lu

Administration communale

La capitale du Luxembourg est une ville à vocation multiple qui doit assurer aussi bien à ses 100.000 citoyens qu'à ses milliers de visiteurs un cadre de vie agréable et attrayant. L'administration communale de la Ville de Luxembourg, un des plus grand employeur du pays, se voit confrontée jour après jour à de nouvelles exigences que les membres du personnel essaient de satisfaire avec compétence et savoir-faire.

« Produits de nettoyage - le lien étroit entre écologie et santé »

Objectifs

En 2007, la Ville de Luxembourg s'est dotée d'un plan d'action environnemental qui, depuis lors, est actualisé tous les ans. Ce plan définit les objectifs et les actions de la Ville en matière de protection de l'environnement. Au fil de la mise en oeuvre du plan d'action, il s'est avéré que de nombreuses actions environnementales sont étroitement liées à la préservation de la santé humaine. Ainsi, diverses initiatives prises les dernières années par la Ville de Luxembourg, telles que le renoncement aux pesticides, le recours à des combustibles peu nocifs dans les outils à moteur, la limitation des champs électromagnétiques grâce à l'élaboration et au respect d'une charte correspondante, l'utilisation de produits bio dans les cuisines des foyers scolaires ont toutes en commun de viser en fin de compte la bonne santé des habitants et des employés de la Ville. C'est dans ce contexte et en toute logique que la Ville de Luxembourg s'est également penchée sur la question de l'impact environnemental et sanitaire des produits de nettoyage utilisés dans les bâtiments communaux.



La mairie de la Ville de Luxembourg

Méthodologie et Déroulement

L'utilisation de produits de nettoyage respectueux de la santé est étroitement liée au programme visant à utiliser des substances écologiques tel qu'inscrit au plan d'action environnemental.

Pour s'assurer d'un accompagnement compétent, la Ville a par ailleurs recherché dès le début l'étroite collaboration avec le Ministère de la Santé. Ceci a permis de compléter les critères écologiques, déjà appliqués lors de l'achat de certains produits, ainsi que les consignes existantes en matière de dosage, par des critères de santé.

En effet, beaucoup de produits de nettoyage ou d'entretien contiennent des substances irritantes ou nocives pour l'organisme humain, comme par exemple des retardateurs de flamme, des biocides, des phthalates, des solvants, des terpènes, des aldéhydes ou encore des éthers de glycol. Du fait de leur application régulière et répétitive (nettoyages fréquents des bureaux) une contamination de l'air ambiant dans ces bureaux et donc une exposition chronique des salariés est souvent observable. Les échantillons des produits utilisés ont donc été analysés par le Ministère de la Santé quant à leurs composants nocifs.

Substances nocives trouvées dans divers produits de nettoyage

Biocides: troubles respiratoires, troubles du système nerveux

Phthalates: asthme, effets hormonaux (œstrogènes)

Retardateurs de flamme organophosphorés: troubles respiratoires, asthme, irritation de muqueuses (peau, nez, yeux), toxique pour le système nerveux

COV ou solvants: effet narcotisant, maux de tête, vertiges, nausées, troubles de concentration

Terpènes: allergisant, irritation des muqueuses

Limonène: irritant pour la peau et les voies respiratoires

Éthers de glycol: allergisant, irritation des voies respiratoires, des yeux et de la peau, vertiges

Aldéhydes: irritation des muqueuses, troubles respiratoires (toux), maux de tête

question la nécessité de certains d'entre eux et en faisant l'inventaire de solutions alternatives, la démarche permet de réduire à l'essentiel la panoplie de produits utilisés et d'exclure les substances les plus nocives.

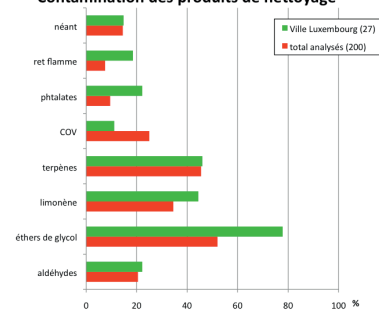
La sensibilisation étant un facteur non négligeable, le volet écologique et sanitaire a été intégré aux séances récentes de formation professionnelle du personnel de nettoyage.

Les types de produits dépendant aussi des matériaux à nettoyer, la question de l'entretien est par ailleurs à poser déjà à un stade précoce de la planification des bâtiments. Voilà pourquoi, il est prévu d'intégrer ce volet au vademecum pour la construction durable, actuellement en préparation avec l'administration de l'architecte de la Ville de Luxembourg.

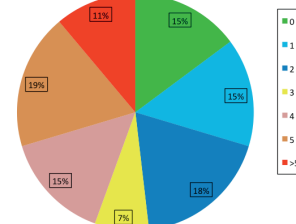
Alors que quinze pourcent environ des produits de nettoyage de la Ville de Luxembourg ne renferment aucune des substances nocives analysées, la plupart des produits contenaient des éthers de glycol ou des terpènes et notamment le limonène (le « Umweltbundesamt » allemand déconseille l'utilisation de produits de nettoyage contenant du limonène) ou encore des retardateurs de flammes organo-phosphorés (qui selon l'institut allemand BGVV (deutsches Bundesinstitut für Gesundheitlichen Verbraucherschutz und Veterinärmedizin) devraient être évités à l'intérieur des bâtiments ainsi que dans les textiles). Certains produits renfermaient quatre, cinq ou même plus de substances nocives à la fois constituant un véritable cocktail de substances chimiques.

En classifiant les produits de nettoyage par degré de nocivité pour l'environnement naturel et la santé humaine, en rangeant les produits par fréquence d'utilisation et par priorité, en remettant en

Contamination des produits de nettoyage

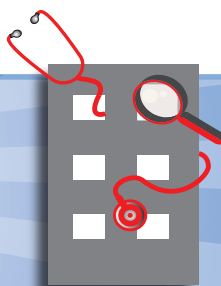


Ville de Luxembourg: nombre de polluants par produit (n=27)





catégorie:
Travail dans les
bâtiments sains



PRIX SANTE **EN ENTREPRISE 2012**

Interview

Quel a été le déclencheur des actions réalisées ?

Nous ne pouvons pas parler d'un événement déclencheur en particulier. Il s'agit plutôt d'une continuité dans l'adaptation des différents thèmes de notre « Umweltaktionsplang ».

Ce plan se compose de plusieurs sujets dont l'« action pour la santé et l'écologie ». Suite à des concertations internes et avec la collaboration du Ministère de la Santé (Division de la Santé au Travail) nous avons effectué diverses analyses permettant de démontrer l'intérêt de l'attention à porter sur les produits et techniques de nettoyage mis en place dans nos locaux.

Vous travaillez notamment avec du personnel externe. La mise en place des différentes mesures a-t-elle été simple pour votre service ?

En fait, notre service émet plutôt des recommandations. Ensuite nous travaillons ensemble avec les autres services de la Ville de Luxembourg (Service de la maintenance, Service pédo-psycho-socio-médical, Service des bâtiments) afin de transposer celles-ci dans le quotidien. Dans le cas précis des produits de nettoyage, une première phase a consisté en plusieurs réunions d'informations en interne. Des cas de pathologies ont été rapportés, et des analyses de l'air ont soulevé le soupçon que notamment des problèmes de respiration pourraient être mis en rapport avec l'application de produits de nettoyage. Dorénavant, lors de l'achat de produits de nettoyage des critères écologiques seront inscrits dans les divers cahiers de charge. Enfin la transposition de ces informations en module de formation, permettra de pérenniser et de véhiculer le message sur l'importance à porter sur des produits de nettoyage adaptés et non nocifs pour les salariés.

Y aura-t-il de futures étapes concernant la question des produits nettoyants ?

L'idéal serait de considérer l'aspect du nettoyage dès la construction de nouveaux bâtiments. Ici encore nous travaillons ensemble avec les autres services de la Ville afin que cela fasse partie des nombreux critères à prendre en compte lors de la construction d'un bâtiment.

Personne de contact: Pierre Schmitt, délégué à l'environnement; Bert Wolff, assistant du délégué à l'environnement.



*le Service de l'Environnement
de la Ville de Luxembourg*

Le Prix: « Travail dans les bâtiments sains »

Qu'est ce que c'est ?

« Mens sana in aedificio sano »

Le bien-être des travailleurs dépend entre autre d'un environnement « indoor » sain et favorable au lieu de travail. Le Ministère de la Santé souhaite promouvoir les initiatives visant à minimiser les impacts négatifs de l'environnement intérieur sur la qualité de vie et la santé des travailleurs ainsi que les assainissements destinés à améliorer la qualité de l'air intérieur dans le cas de salariés confrontés à des troubles de santé en relation avec l'environnement intérieur.

Les projets de candidatures

Le service de métrologie propose un candidat, qui a entrepris au courant de l'année des efforts remarquables en relation avec l'environnement intérieur (émissions chimiques, moisissures ou facteurs physiques p.ex. champs électromagnétiques) en vue d'améliorer la qualité du lieu de travail et de préserver ainsi la santé des occupants. Ce candidat est ensuite confirmé par les responsables de la Division de la Santé au Travail.



*le trophée réalisé
par C. Gorza*

Plus d'informations

Ministère de la Santé
Division de la Santé au Travail
Tél +352 247 85693
Fax : +352 46 79 60
www.ms.etat.lu

www.a-sano.lu
www.prix-sante-entreprise.lu



LE GOUVERNEMENT
DU GRAND-DUCHÉ DE LUXEMBOURG
Ministère de la Santé

Direction de la Santé - Division de la Santé au Travail